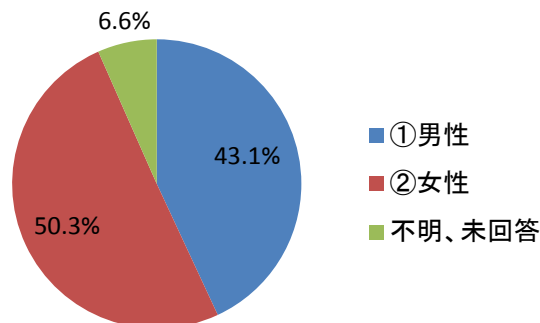
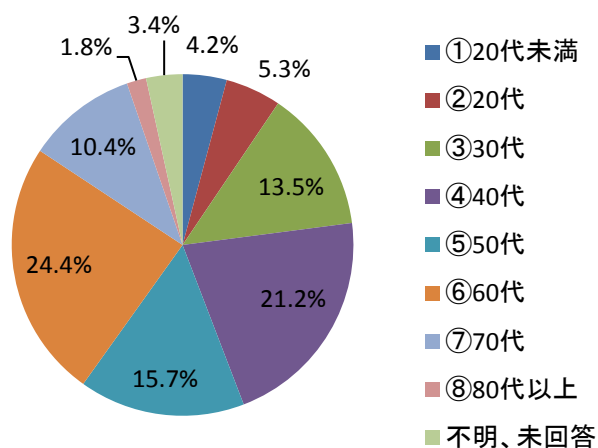


【アンケート集計結果】 和歌山市民図書館来館者

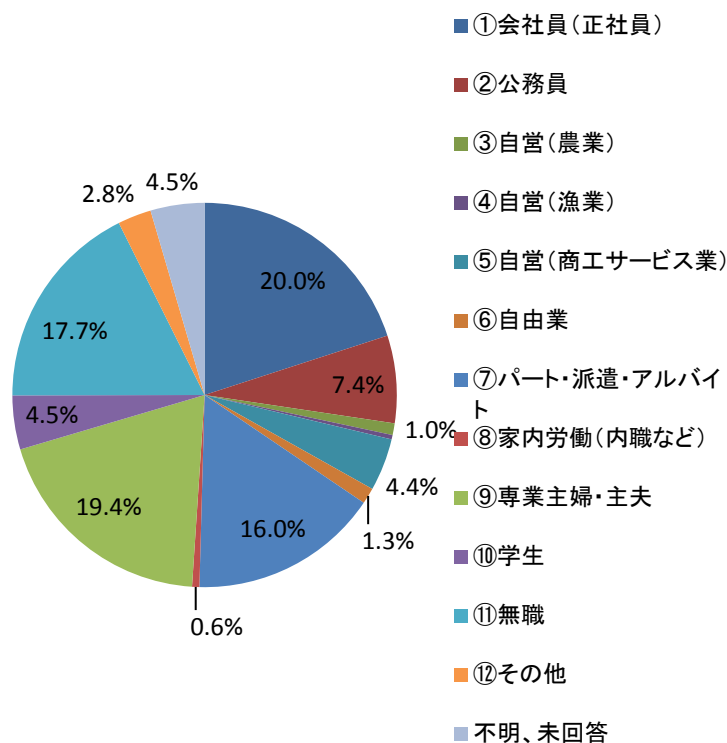
性別	回答数	割合
①男性	351	43.1%
②女性	410	50.3%
不明、未回答	54	6.6%
全体	815	100.0%



年代	回答数	割合
①20代未満	34	4.2%
②20代	43	5.3%
③30代	110	13.5%
④40代	173	21.2%
⑤50代	128	15.7%
⑥60代	199	24.4%
⑦70代	85	10.4%
⑧80代以上	15	1.8%
不明、未回答	28	3.4%
全体	815	100.0%



ご職業	回答数	割合
①会社員(正社員)	163	20.0%
②公務員	60	7.4%
③自営(農業)	8	1.0%
④自営(漁業)	3	0.4%
⑤自営(商工サービス業)	36	4.4%
⑥自由業	11	1.3%
⑦パート・派遣・アルバイト	130	16.0%
⑧家内労働(内職など)	5	0.6%
⑨専業主婦・主夫	158	19.4%
⑩学生	37	4.5%
⑪無職	144	17.7%
⑫その他	23	2.8%
不明、未回答	37	4.5%
全体	815	100.0%

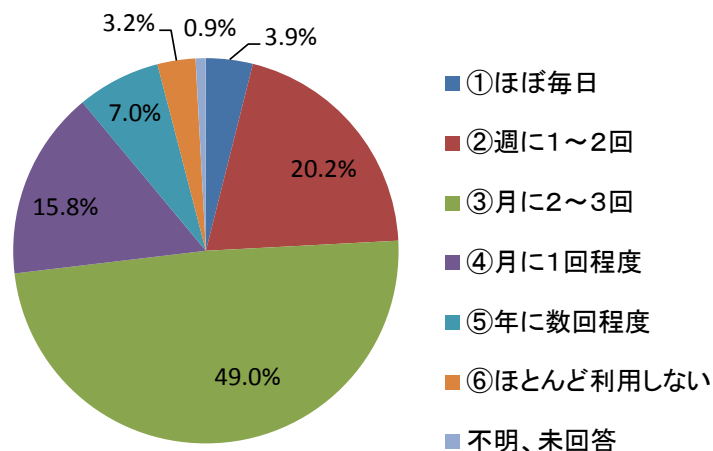


その他(具体的に)

- 宗教寺院住職、大学非常勤講師、団体職員、ナース、ヘルパー

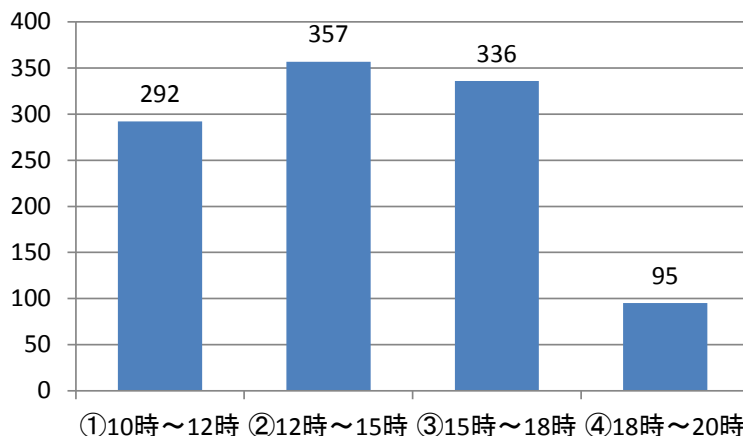
問1 あなたは図書館をどれくらいの頻度で利用されますか。

	回答数	割合
①ほぼ毎日	32	3.9%
②週に1～2回	165	20.2%
③月に2～3回	399	49.0%
④月に1回程度	129	15.8%
⑤年に数回程度	57	7.0%
⑥ほとんど利用しない	26	3.2%
不明、未回答	7	0.9%
全体	815	100.0%



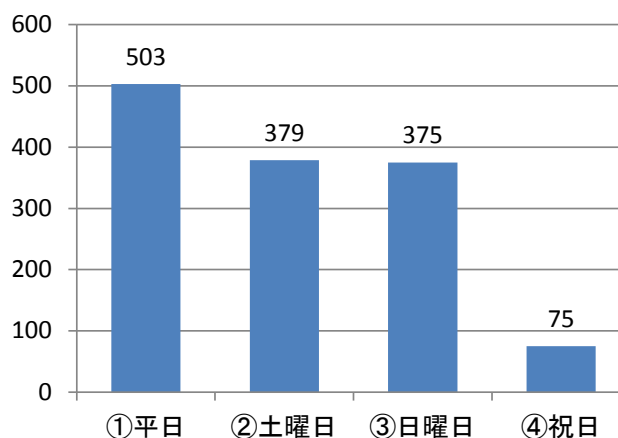
問2 図書館を利用される時間帯は主にいつ頃ですか。(複数回答可)

	回答数	割合
①10時～12時	292	35.8%
②12時～15時	357	43.8%
③15時～18時	336	41.2%
④18時～20時	95	11.7%
全体	1080	



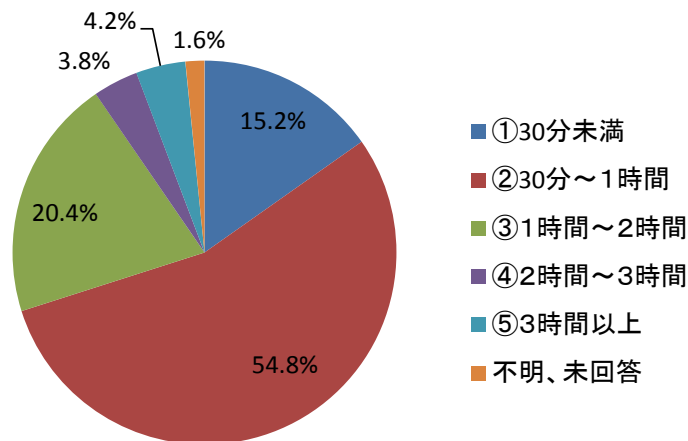
問3 図書館を利用されるのは主に何曜日ですか。(複数回答可)

	回答数	割合
①平日	503	61.7%
②土曜日	379	46.5%
③日曜日	375	46.0%
④祝日	75	9.2%
全体	1332	



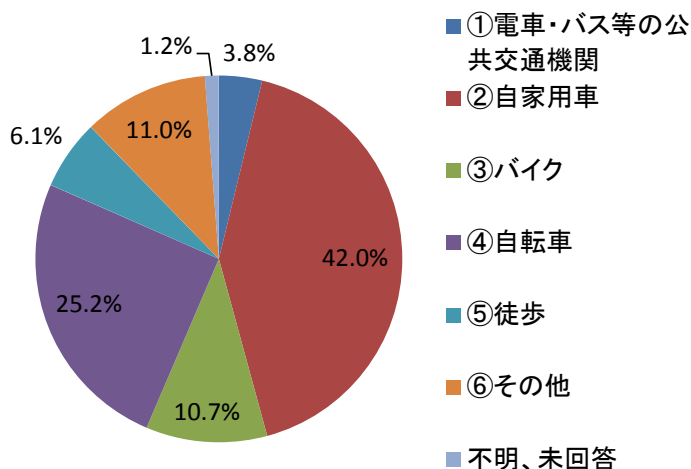
問4 図書館での滞在時間はどれくらいですか。

	回答数	割合
①30分未満	124	15.2%
②30分～1時間	447	54.8%
③1時間～2時間	166	20.4%
④2時間～3時間	31	3.8%
⑤3時間以上	34	4.2%
不明、未回答	13	1.6%
全体	815	100.0%



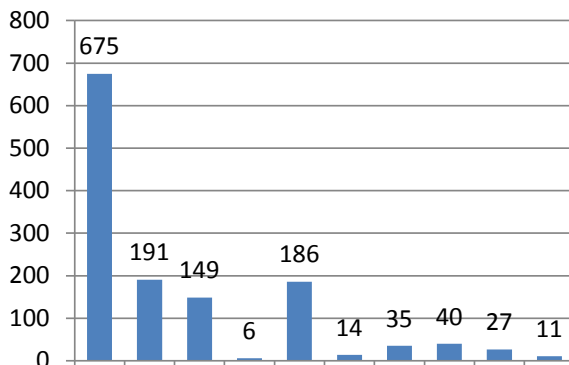
問5 図書館への交通手段はどのようなものですか。

	回答数	割合
①電車・バス等の公共交通機関	31	3.8%
②自家用車	342	42.0%
③バイク	87	10.7%
④自転車	205	25.2%
⑤徒歩	50	6.1%
⑥その他	90	11.0%
不明、未回答	10	1.2%
全体	815	100.0%



問6 どのような目的で図書館を利用されますか。(複数回答可)

	回答数	割合
①本や雑誌、CD等の資料を借りる	675	82.8%
②予約本の受取り	191	23.4%
③調べものをする	149	18.3%
④図書館資料について相談する	6	0.7%
⑤館内で本や新聞、雑誌を読む	186	22.8%
⑥館内でCD、レコードを試聴する	14	1.7%
⑦館内でインターネットを閲覧する	35	4.3%
⑧学習室の利用	40	4.9%
⑨おはなし会・上映会など催しへの参加	27	3.3%
⑩その他	11	1.3%
全体	1334	



その他(具体的に)

- 相互貸借
- 買っても読むが図書館の本も参考にして生きていきたいから

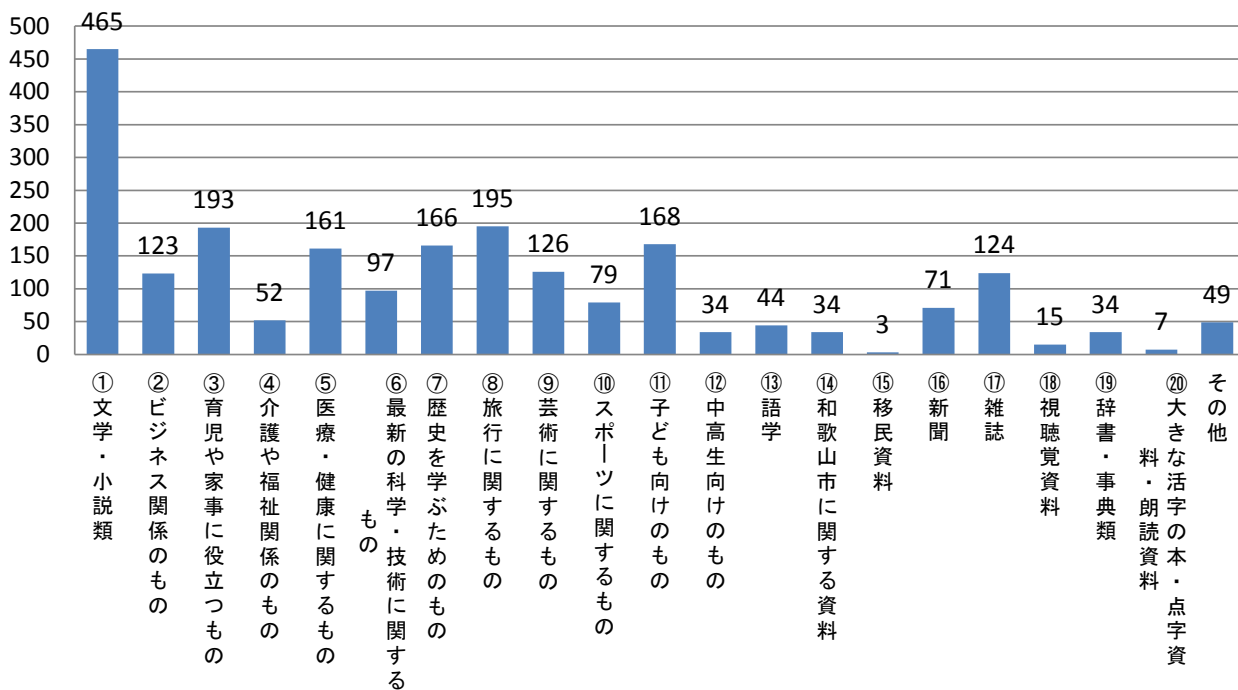
①本や雑誌、CD等の資料を借りる
 ②予約本の受取り
 ③調べものをする
 ④図書館資料について相談する
 ⑤館内で本や新聞、雑誌を読む
 ⑥館内でCD、レコードを試聴する
 ⑦館内でインターネットを閲覧する
 ⑧学習室の利用
 ⑨おはなし会・上映会など催しへの参加
 ⑩その他

問7 あなたが利用する資料はどれですか。(複数回答可)

	回答数	割合
①文学・小説類	465	57.1%
②ビジネス関係のもの	123	15.1%
③育児や家事に役立つもの	193	23.7%
④介護や福祉関係のもの	52	6.4%
⑤医療・健康に関するもの	161	19.8%
⑥最新の科学・技術に関するもの	97	11.9%
⑦歴史を学ぶためのもの	166	20.4%
⑧旅行に関するもの	195	23.9%
⑨芸術に関するもの	126	15.5%
⑩スポーツに関するもの	79	9.7%
⑪子ども向けのもの	168	20.6%
⑫中高生向けのもの	34	4.2%
⑬語学	44	5.4%
⑭和歌山市に関する資料	34	4.2%
⑮移民資料	3	0.4%
⑯新聞	71	8.7%
⑰雑誌	124	15.2%
⑱視聴覚資料	15	1.8%
⑲辞書・事典類	34	4.2%
⑳大きな活字の本・点字資料・朗読資料	7	0.9%
その他	49	6.0%
全体	2240	

その他(具体的に)

- 手芸
- ノンフィクション物
- 館内の無料パンフレット
- 創作活動(イラスト等)
- 地図
- 政治経済
- 自己啓発本
- 趣味の本
- 外交防衛関係

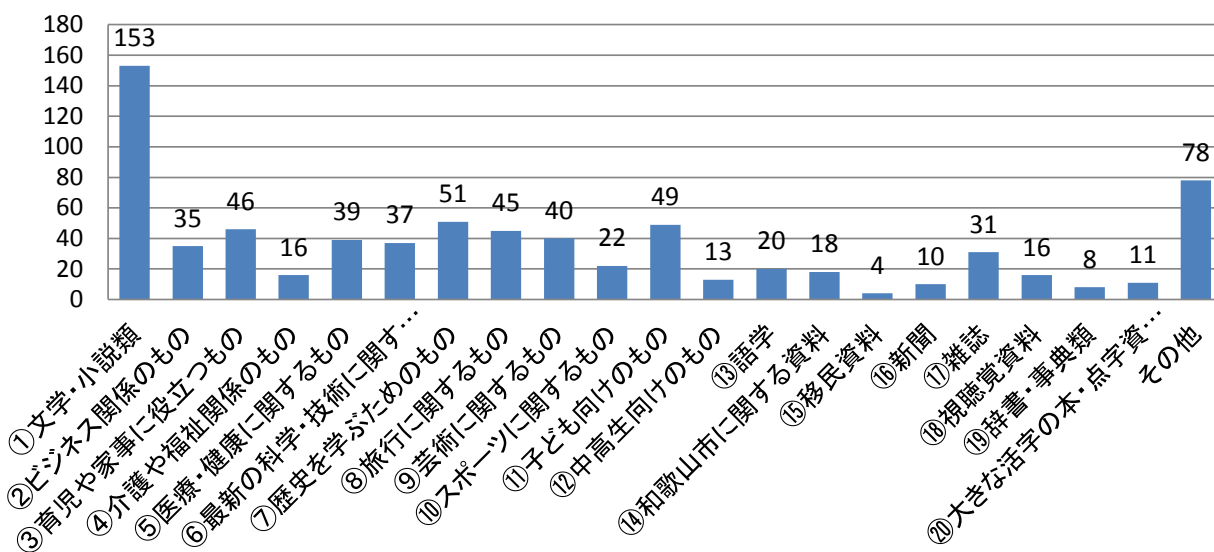


問8 もっと充実してほしい資料はどれですか。(複数回答可)

	回答数	割合
①文学・小説類	153	18.8%
②ビジネス関係のもの	35	4.3%
③育児や家事に役立つもの	46	5.6%
④介護や福祉関係のもの	16	2.0%
⑤医療・健康に関するもの	39	4.8%
⑥最新の科学・技術に関するもの	37	4.5%
⑦歴史を学ぶためのもの	51	6.3%
⑧旅行に関するもの	45	5.5%
⑨芸術に関するもの	40	4.9%
⑩スポーツに関するもの	22	2.7%
⑪子ども向けのもの	49	6.0%
⑫中高生向けのもの	13	1.6%
⑬語学	20	2.5%
⑭和歌山市に関する資料	18	2.2%
⑮移民資料	4	0.5%
⑯新聞	10	1.2%
⑰雑誌	31	3.8%
⑱視聴覚資料	16	2.0%
⑲辞書・事典類	8	1.0%
⑳大きな活字の本・点字資料・朗読資料	11	1.3%
その他	78	9.6%
全体	742	

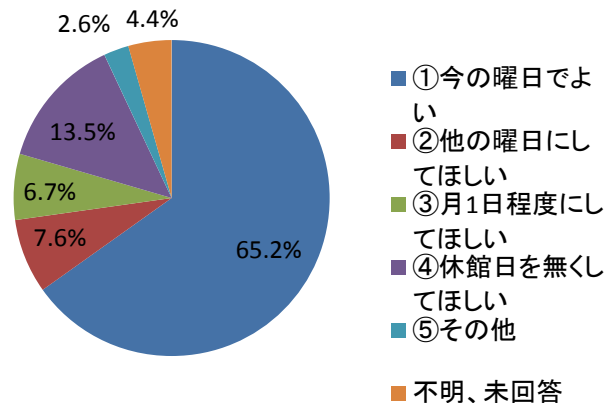
その他

•囲碁・将棋、洋裁・和裁の本、政治・経済関係、DPTソフトの本、3Dソフトの本、Jazz、クラシックCD、鉄道に関する本、外交・防衛関係(特に中国、韓国、アメリカ)、料理、専門書(法律等)、人文学関連、地図(世界も)、天体・宇宙関係、実用書(農業、食、雑学)、植物・野鳥、ソーイング関係について、論語、クラシックのCD、海外文庫本、ハンドメイド、動物関係のもの、写真集、自己啓発本、心理・宗教に関するもの、音楽のもの、心の持ち方に関する本、地図を調べる、社会、現実の起こった事件、手記など、交通、手話の本



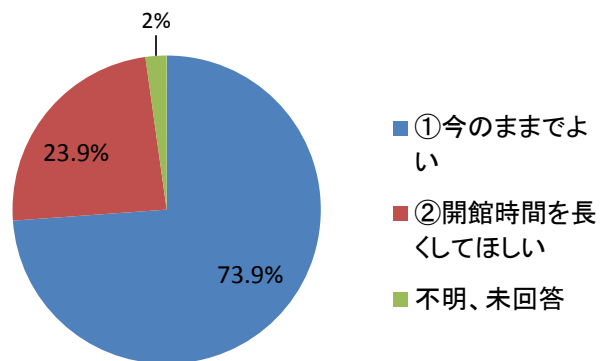
問9 休館日は次のうちどれがよいとお考えですか。

	回答数	割合
①今の曜日でよい	531	65.2%
②他の曜日にしてほしい	62	7.6%
③月1日程度にしてほしい	55	6.7%
④休館日を無くしてほしい	110	13.5%
⑤その他	21	2.6%
不明、未回答	36	4.4%
全体	815	100.0%



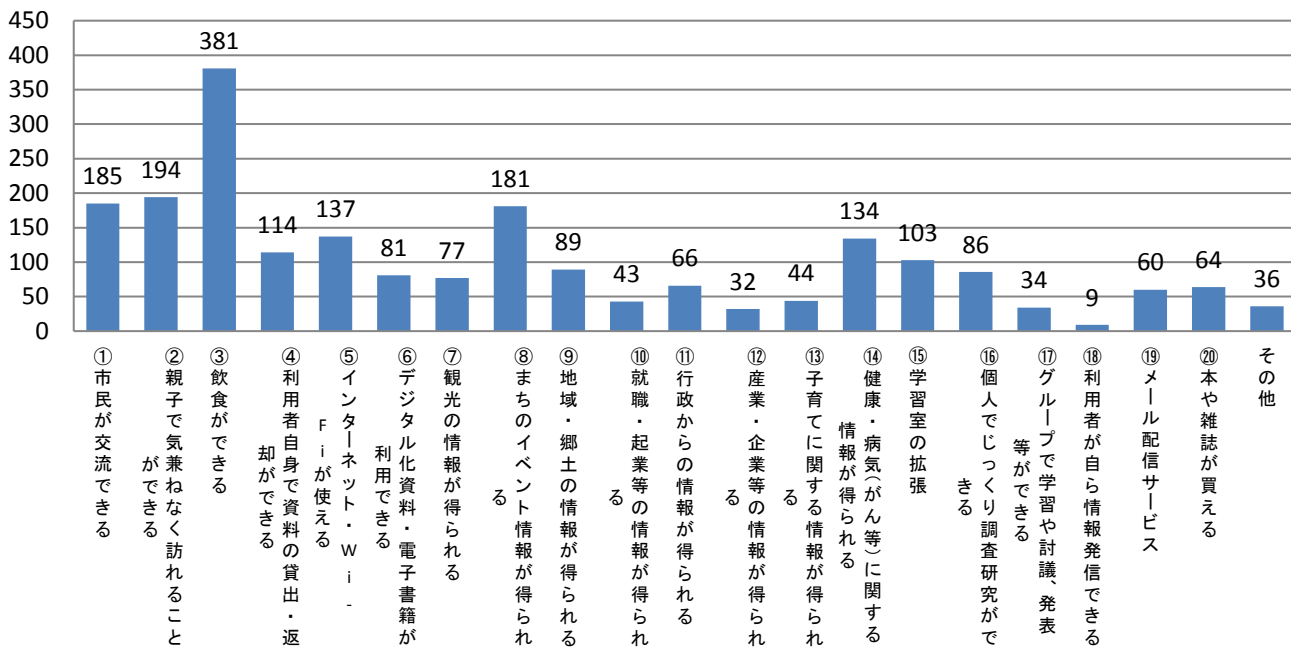
問10 開館時間は次のうちどれがよいですか。

	回答数	割合
①今のままでよい	602	73.9%
②開館時間を長くしてほしい	195	23.9%
不明、未回答	18	2.2%
全体	815	100.0%



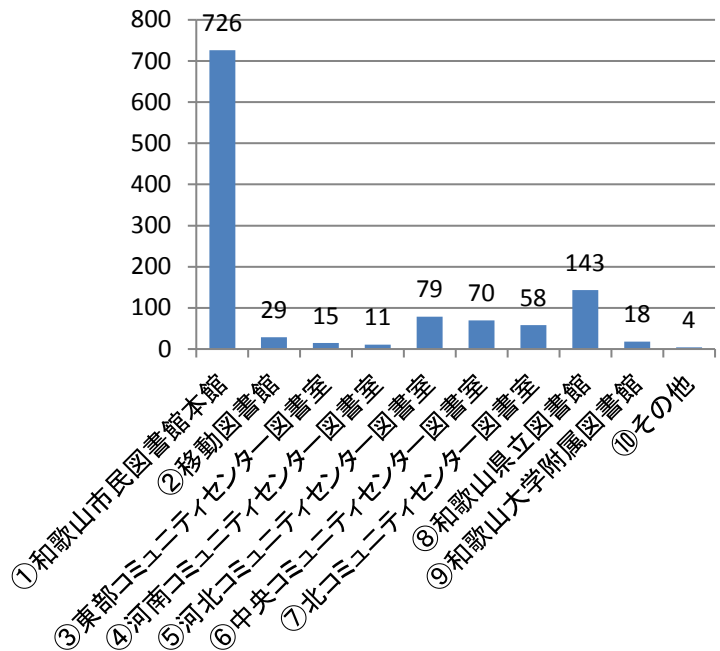
問12 新しい図書館にどんな機能が必要と考えますか。(複数回答可)

	回答数	割合
①市民が交流できる	185	22.7%
②親子で気兼ねなく訪れることができる	194	23.8%
③飲食ができる	381	46.7%
④利用者自身で資料の貸出・返却ができる	114	14.0%
⑤インターネット・Wi-Fiが使える	137	16.8%
⑥デジタル化資料・電子書籍が利用できる	81	9.9%
⑦観光の情報が得られる	77	9.4%
⑧まちのイベント情報が得られる	181	22.2%
⑨地域・郷土の情報が得られる	89	10.9%
⑩就職・起業等の情報が得られる	43	5.3%
⑪行政からの情報が得られる	66	8.1%
⑫産業・企業等の情報が得られる	32	3.9%
⑬子育てに関する情報が得られる	44	5.4%
⑭健康・病気(がん等)に関する情報が得られる	134	16.4%
⑮学習室の拡張	103	12.6%
⑯個人でじっくり調査研究ができる	86	10.6%
⑰グループで学習や討議、発表等ができる	34	4.2%
⑱利用者が自ら情報発信できる	9	1.1%
⑲メール配信サービス	60	7.4%
⑳本や雑誌が買える	64	7.9%
その他	36	4.4%
全体	2150	



問13 あなたが現在、よく利用する図書館はどれですか。(複数回答)

	回答数	割合
①和歌山市民図書館本館	726	89.1%
②移動図書館	29	3.6%
③東部コミュニティセンター図書	15	1.8%
④河南コミュニティセンター図書	11	1.3%
⑤河北コミュニティセンター図書	79	9.7%
⑥中央コミュニティセンター図書	70	8.6%
⑦北コミュニティセンター図書室	58	7.1%
⑧和歌山県立図書館	143	17.5%
⑨和歌山大学附属図書館	18	2.2%
⑩その他	4	0.5%
全体	1153	

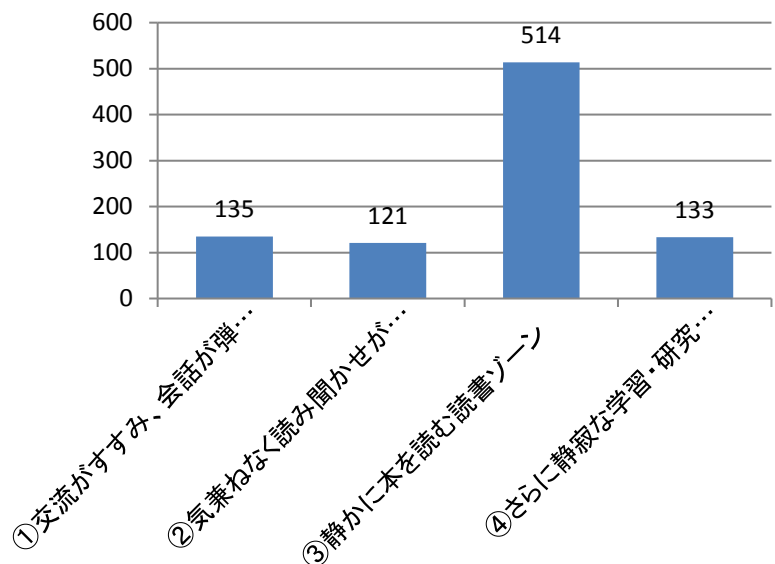


その他(具体的に)

- ・県男女共同参画センターいびる
- ・さんさんセンター
- ・海南市

問14 4つのゾーンの中でどこを最も使いたいと思いますか。(複数回答可)

	回答数	割合
①交流がすすみ、会話が弾むコミュニケーションゾーン	135	16.6%
②気兼ねなく読み聞かせができる、子どもが主体の賑わいゾーン	121	14.8%
③静かに本を読む読書ゾーン	514	63.1%
④さらに静寂な学習・研究ゾーン	133	16.3%
全体	903	



図書館へのアクセス、図書館の立地等に関するご意見
駐車場が30台程度と聞きました。足りるのかな〜と心配しています。
駐車場はどうなる？
駐車場は必ず作ってほしい！でないと来れない！
現在のように1時間程度の駐車ができる駐車場、2年程前にやっと置けるようになったので。
駅にできるみたいなので交通に便利でうれしいです。
駐車場を心配しています。
駐車場が無料で使えるようにしてほしい。
新しい図書館では車のParkingが今までと同じように出来るのか？気になります。
駐車場のスペースを広く取ってほしい。
駐車場200台無料。
駐車場を広くしてほしい。来ても停止できないのは困ります。
腰・股関節・膝等の負担が多い階段や坂のないアプローチを考えてほしい。
駐車場を広く 駅近くならなさら。
駐車時間の延長。(無料)
駐車時間を長くしてほしい。
紀の川大橋を渡った向こうは図書館が近くにないので、松江八幡前あたりにあってほしい。
駅に近くなりますので、私はとってもうれしいです。でも早く実現してほしいです。
駐車場の確保と無料時間の拡大。
自転車置き場近くに作って下さい。重い本持って離れた場所まで移動、年とるとしんどいです。
地理的に見て、車やバイク、自転車の置場は大丈夫か？
車で来ることになるので、駐車スペースを確保して欲しい。
駅使用の車と混ざって車を止めるのが混んでいる状況はさけてほしい。
車で来ることが多いので十分な駐車スペースがあるとうれしい。
今までのように確実に駐車ができるなら移転も良いと思います。
いつも図書館を利用させて頂き有難く思っています。公共交通を利用しているのでバスで来る時はバス停近くになるようですので期待しています。本の移動整理が大変ですが、これからも元気な間は利用させて頂きます。有難う御座居ます。
駐車が無料で出来るように。
駐車場が多くあれば良い。
タイムズと協定を組んで駐車場作ってほしい。
駅にできるということで駐輪スペースが心配。駅にできるということで酔っぱらった人、ホームレス的な人、ただ時間つぶすためだけに入館する人がふえて本来の目的で来てる人のじゃまにならないか心配。
今の図書館は駐車場が1時間まで無料ですが、時間が気になりゆっくりできません。もうすこし無料時間を長くして欲しいです。駐車場の数もふやして欲しいです。
駐車場が欲しい。
駐車場を増やしてほしいし、せめて3時間までは無料に。
市駅に移る場合は駐車場はどうなるのですか？コミセンの蔵書数が少ないのでどうしても市民図書館に来ることになる。サービスセンターやコミセンが開いているなら図書館も利用できないのかと思う。
駐車代、駐車場がどうなるか、気になります。
駐輪場、駐車場は確保してほしい。
無料駐車場の設置をお願いしたい。(県立図書館のように)本雑誌の種類こちらの方が充実しているの。
時間制限のない駐車場！！
無料でおける駐車場(1時間程度)がほしい 有料の駐車場がない時は、どうしても県立図書館に行くことの方が多かったの。
図書館利用時にて駐車場があればうれしいです。
県立のように自由に駐車出来るスペース欲しい！駐車場は今のシステムでやってほしい。
無料駐車場をぜひ作って下さい。(すぐ近くの場所に)
駐車場(停めやすい)を併設してほしいです。
駐輪場の設置お願いします。
現在の駐車場1時間無料はとても有難い。新しい図書館にも設けてほしい。コミュニティバスの送迎があるとよい。
和歌山市駅の再開発で、南海ビルの中に移動すると聞きましたが、今の建物で良いし、場所もこのままで良い。
駐車場を広くしてほしいです。

たくさん車がとめやすくしていただけたらと思います。
広い駐車場、そして低料金(図書館用)イベントや買い物客と重なると止められなくなる。
駐車場が一定時間無料になるとうれしい。
駐車場から近い入りやすい環境を望みます。
駐車スペースの拡充。
車をおくスペースはありますか？今の市民図書館の駐車場は引きつづき利用可能ですか。
駐車場が広がってほしい(市民会館のイベント時は入れなくて困ることが多い)
駐車場の充実。(台数)
駐車場はきちんと整備してほしい。できれば一時間無料で。
駐車場を広く。
新しくなった時に自転車置き場がほしい
駐車場が無料であればありがたいです。
駐車場を多く設けて欲しい。
車で来る事が多いので、1時間無料サービス(駐車料金)はすごく助かっているの、ぜひ続けてほしいです。
駐車場を広くしてほしい。
駐車場の問題は大丈夫ですか。
駐車場、市民会館のイベントで満車になる事がイヤです。

図書館のサービスに関するご意見
問い合わせに対応できる司書さん、スタッフ できれば他の地方自治体や国の資料について。
返却場所増。(館外返却)
ツタヤ図書館はやめて下さい。公共でなければ出来ないことがあります。そのための税金です。
民間委託はしないで欲しい。
本を読みたくなる情報を提供してくれるような図書館と最近少ない勉強スペースのある図書館。
税金を大切に使ってほしい。必要以上の消耗品など気になる。司書さんなど職員数は多すぎず、効率よく運営してほしい。
朝9時か9時半頃にしてほしい。10時は他市町村と比べても遅い。
子どもと一緒に大人も読書できる。
とても職員さんの対応がよくされて、いつも気持ちよく利用させて頂いています。
岡山県立図書館を参考にされては。(・・・日本一だそうです)
有田川町ALECのような図書館にしてほしい。(マンガや飲食可)
いつもお世話になっています。ありがとうございます。今のままで良いです。
明るい清潔な図書館を希望します。古くなった本はある程度で処分して又新しく同じ本を購入することも考えて欲しいです。
スタッフの教育、本好きなのかもしれないが、来館者が声をかけるまで気付かない人もいる。
図書館の充実をもっとはかってほしい。(もっとプロフェッショナルな人を)笑顔の対応も必要。
県立に比べて、スタッフさんの対応が良く、リクエストすれば揃えていただけるので大変助かっています。新しい図書館でもひきつづき頑張してほしいと思います。
子供といっしょに来るので、安心して本を読めるような所にしてほしい。
子供が暑い日、寒い日、雨の日に行く所がない。食べ物コーナーはなくても自販機と飲食スペースがあればいい。使用料(1000円以下)払っても充実した物を望みます。大阪のビッグバンみたいなトコ和歌山にあれば他県からも来てくれると思います！頑張してほしい！！子供の本はもう少し年齢で分けてほしい。和歌山市民図書館の休館日は金曜でみんな覚えているからそのままいい！中央だけ違うので、それはそれでいい。開館時間もいまのままでもいいが高齢の方も多からもう少し(9時～)でもいい？
開館時間は9:00～であれば夏などはいい。日中来るのはあつい。
親がゆっくり本を選んで借りることができるように、30分ぐらい子どもを預けられると嬉しいです。
もっと本を大切に扱ってほしい。落書き落丁などはもっての他！
セミナー(テーマはアンケートによる)をもっと開催してほしい。
読書会を開催して下さい。
大きい規模になればなるほど、事務や受付が事務的になりがちなので、もっと親身な対応をお願いしたい。コミセンの対応の方が市民図書館より上です。
映画(おとな向)を上映してほしい。(有料でもいい)
「市駅活性化」の中で、明るいイメージ作るため近くにある競輪場の廃止。競輪へ行くような人が市駅活性化のイメージダウンにつながる。また図書館へも入場してほしい。
開館時間の拡大、ドライブスルー返却が出来ると良いかと思えます。図書館の充実を期待しています。

<p>飲食コーナーやカフェは欲しいが、他県のように安易に運営全体を民間業者に委託しないでほしい。数ヶ月前に市議の申し入れである本が撤去されたようですが、図書館の独立を守って下さい。いつもありがとうございます。</p>
<p>小さくてもよい発表会、講義、討論会等をいつもやっている図書館。</p>
<p>子供がゆったりと本を楽しめるスペースがほしい。できれば作家別にしてほしい。英語の本を増やしてほしい。もっと図書館スタッフのおすすめがわかるとうれしい。</p>
<p>今以上に人が集う場所であってほしい。</p>
<p>中央コミュニティセンターの休館日を金曜にしてほしい。</p>
<p>以前に比べ時間を長くしているのは勤務する人にどうなのか？いつも思っています。11:00開館でもよいのでは。</p>
<p>今のままで。</p>
<p>金曜日の休館はダメ、いわゆる「花金」で夕方に本を借りたい人も多いと思う。</p>
<p>現状のままが良い。</p>
<p>子ども連れで来ても、子どもは子どもでいても安心できる場(安全で)母親は母親で、気がねなく自分の本を探せるようになればいいと思う。</p>
<p>ドライブスルーで予約本の返却貸出がしたい。時短のため。</p>
<p>移動図書館はぜひ残してほしい。</p>
<p>とにかく開館時間を長くしてほしいです！</p>
<p>9時30分～閉館は従う。</p>
<p>清潔にして下さい。</p>
<p>開館時間を9時～9時半にしてほしい。</p>
<p>夏時間8:30～、冬時間10:00～とか。</p>
<p>(大阪へ行く人も使えるように)図書館で南海のフリーきっぷの販売を。</p>
<p>現状でもほぼ満足です。</p>
<p>朝、もう少し早い時間から開けて欲しい</p>
<p>文化・芸術交流、催しの場として発信して行ってほしい。和歌山市民以外の人が情報を得やすい場所となってほしい。</p>
<p>コミュニケーションの場として有効な場となるよう期待。</p>
<p>開館時間が短くてもよいので、祝祭日も開けてほしいです。</p>
<p>図書館を通じて本を借りる時の手許に届く時間を短縮して欲しい。</p>
<p>朝8:00か9:00に開けて欲しい。</p>
<p>TSUTAYA図書館は絶対止めてください。</p>
<p>いつも楽しく利用させていただいています。駐車料金のサービスもありがたいです。これからもよろしくお願いします。</p>
<p>県立はカード1枚につきCD2枚借りられる。合わせてほしい。</p>
<p>よい本をたくさん読みたいです。</p>
<p>日・土・祝も同じ時間帯で 2Fも7時くらい迄に仕事終わりでは利用しにくい。</p>
<p>持ちこみパソコンを使いたいのでwi-fiがあれば・・・</p>
<p>本のコンシェルジュみたいな人が居ればうれしい。</p>
<p>市民交流という意味で囲碁、将棋、ダンス等習い事のできる場所を併設して欲しい。</p>
<p>おすすめ本の表示があると興味をもち日頃読まないものも手にとると思います。</p>
<p>携帯や子供づれの人の声や、さわがしい時にきちんと注意してやめさせてほしい。読書や調べものを市に来ているのに集中できません。外へ出してほしい。</p>
<p>開始10時であっても県立図書館のように館内で待てるようにしてほしい。現在これから冬に向けて開館時間前に寒さに震えて外で待っている。</p>
<p>学習室の利用時間を延長してほしい。</p>
<p>県立との連携。</p>
<p>図書館は本に関する事が重要だと思うので飲食・交流など必要ないと思う。本来の目的を失ってはいけない。</p>
<p>レンタルレコード(ツタヤ)等、夏休みと称した休みがないのに何故図書館だけが整理として1週間も休むのは理解出来ない。現在のようなコンピューターで管理できる時代に、以前の習慣を踏襲するのはおかしいのでは。</p>
<p>土日祝日も8時までにして欲しい。</p>
<p>県立図書館の2Fで行っている囲碁etcのような市民交流イベント。</p>
<p>以前、こういう本はありますか？と質問したとき、ただの辞典もってこられて困りました。(その文字がのっていた辞典)専門外でご存知なくて仕方ないと思いつつも、もう少しレファレンスで調べてもらえないのかなアと思いました。(TVで見た司書さんは、すぐに持ってきていたので全国ああいう感じですが調べてもらえると期待していたので残念でした。)</p>

図書館自体は市営でいいと思うが、建物等においては大きなハコモノでなく、和歌山市民の利用で採算がとれるものにしていく必要があると思う。
バッグ類の持ち込みに対し寛大過ぎると思う。
市駅に移ったら長い方がよい。
コンセントで携帯の充電ができれば嬉しい。
今の規模でよい。いたずらに派手な設備しなくてもよい。
古書のおいがない所にしてほしい。
開館時間は遅くまであればいい。
ニュースによれば、南海和歌山市駅に移設することで利用者の増加や周辺の再開発を狙っているとのことだが、半世紀も前のノスタルジーを追うのではなく、保守的な見積りで計画すべきだと学習室の利用時間を夜10時までにしてほしいです。
本の貸出期間を1回1ヶ月程に永くして欲しい。
新しく入った本についての情報を開示してほしい。
①駅につくるのならば、予約図書自動貸出と返却を終電までするぐらいのことはあっても良いと思う。②とにかく利用しやすいところとなってほしい。
市民図書館はいまのままがいい。
居座りつづける人のマナーがわるい。ほどよくすわれたりサービス利用できるようにしてほしい。若い人はいやがる。
たまに寝ている人がいて迷惑だと思う。少し注意して少なくしてほしい。
幅広い年代に愛される図書館になってほしい。
今も十分なサービスをうけさせてもらっています。いつもありがとうございます。
土・日・祝もできればもう少し遅くまで開館してほしいです。
ツタヤと組むなら利用しません。個人情報を守ってほしい。
ネット環境の充実。
問12の自動貸出返却システムが導入されたらとても嬉しいです。
絵本や本のアドバイザーみたいな人がいてほしい
民間委託反対。
夜は人が少ないから早目に閉めたらいい。中央コミセンなんか10月より延長したが人がいない、税金の無駄使い。

図書館のスペースや施設に関するご意見

電話がかけられるコーナースペースが欲しい。ゆったりお茶の飲めるコーナーが欲しい。
うちの子はまだ小さいですが、県立図書館のような学習室があれば夏など暑い時に自習できるのでいいと思う。(勉強せず本ばかり読んでいそうだけど、それでもいいと思う)
大人ゾーンに子供を同行させることを禁止に！
リラクゼーションゾーン。
子供が小さいうちは子供を気兼ねなく遊ばせながら本が(大人の本が読みたい)読めるスペースがほしかった。
緑豊かな図書館で、屋外にての憩いのスペースがある。
今よりも広いスペースを期待しています。
現状から見ると夏には高齢者の避難場ともなるので水分補給などできると良いと思う。
安くコーヒーが飲めるコーナーあればうれしいです。スターバックスとかは高いのでファミリーマートの100Yenコーヒーとか・・・。
資格取得や自己啓発の勉強のためによく学習室を利用しております。その時期にもよりますが、朝一番で来ても満席で入れないことがあり非常に残念に思ったことが何度かあります。社会人は特に「勉強する場所」がなくて困っている人も多いと思います。新しい図書館ではぜひ学習スペースの拡張と集中できる空間を作ってください。
子供と大人の利用する部分を完全に分けてほしい。
現在の図書館は暗い感じがするので照明に気を使ってほしい。
小ホール規模の発表できるスペース。
本が汚れる飲食コーナーはいらないか別の場所にして。
子供の本と大人の本と建物自体別にしてほしい。子供がうるさかったり、走りまわったりするのが、イヤ。女子トイレに男子が入ってくるのもイヤ。
飲食可能なスペースとトイレ(子供用と一緒に入れる) ex 近鉄4Fのおやこトイレ参考にして下さい。
会議室ゾーン。
皆がもっと利用したいと思う図書館を希望します。(予算等むずかしいと思いますが)「日本の最も美しい図書館」にあるような素敵な空間が理想！まずは足を運んでもらわないことには、利用数のがびないと思うので・・・。

他県にもある図書館内にカフェがあればいいな
資料を調べたり、研究したりする設備がないし、あっても(1F・2F)大変気がねするので大変使いにくい。ないのも同じような環境。1Fに又は8時まで机といすが揃っているゾーン。
木々、緑の多い空間、ゆとりのスペースがあるのか心配しています。
図書館本来の目的であってほしい。飲食コーナーなど出来ない方が良い。
出来れば本の種類が増え、読みやすいスペースが出来、だれでも気楽に過ごせるようにしてほしい。
静かに勉強できるスペースも希望。
小さい子どもも楽しめるスペース。
学習室なのですが少しガヤガヤした環境で勉強できる所があると嬉しいです。もちろん既存のような静かな所もとても大切です。
もう少しすやすや机をふやしてほしいです。
もっと広くしてほしい。→たくさんのお書を置いてほしい。
スターバックス等お茶コーナーがあると楽しいと思う。私は本好きで家は本の山ですが、あまり友人たちが市民図書館を利用しているようには思えません。今の子供用図書スペースの半分位のお茶スペースがあれば、友人をさそってよく来ることと思います。
飲食コーナーが欲しいです。カフェもあつたらいいなあと思います。
子供の泣き声や雑談が聞こえない設備、スペース。
手洗いの洋式を増やしてほしいです。
県立は机等が揃っていて学習等がしやすい。市立は本を読むにも大変つかれる。一考を要す。
県立図書館にあるような勉強ができるスペースもあればよいと思います。
中央にテーブルとイスがおかれていて、ゆっくりと本を読んだり、選べたり出来るとにかく明るい空間があれば良いと思います。
飲食可のエリアがあると、途中で休けいしてから、またゆっくり本が探せたり読めたりできるのでうれしいです。
自習室と簡単なカフェスペースがあるといいなと思います。子供用のジュースもほしい。
学習室の席数をふやしてほしいです。
子供、学生が勉強出来る部屋を是非作って欲しい。
トイレの個室に物置台を置くか、せめてドアの荷物かけを腰の辺りにしてほしい。本は重いのでドアの上部まで持ち上げるのは大変だし、子供には届きません。多市町村にはある所もあるのでご一考願います。
学習室が小さすぎる。満席で使えないときが多い。
中学・高校生が興味をもち、本を読んだり調べたりできるようなスペースが確保されると嬉しい。
本が読めて間にお茶を飲むコーナーがあればうれしいです。
もっと勉強できる場所をふやしてほしい。
自習室をよく利用させてもらっているのも、もっと使いやすくなるとうれしいです。
バリアフリー。
市駅前活性化のため、図書館＝本、情報だけでなく人びとが集まれる場、リラックスできる場としての提供を望みます。なので小さなカフェ、雑貨等のスペース、子供のためのスペースもあるといいなアと思います。
実用的なだけでなく緑とかおちついたソファ、木のぬくもりが感じられる図書館だと嬉しいです。
コミュニケーションゾーンに力を入れると新聞に書かれているのを読みました、だから蔵書を減らすとかの方向に行くのはちょっとなあと思います。確かにスペースも予算も制限あるので難しいかと思われそうですが…。
子どもが主体の子ども賑わいゾーンは絶対声がもれないようにして下さい。
自習室、駐車場の充実。イベントホールの充実。
トイレの階段(特に高齢者向きの)手すりを付いていけば最高!
静かに本が読める空間は維持してほしいです。
駐車場、トイレなど施設の充実 人気にかかわらず種類を増やすべき。
児童コーナーと一般コーナーの窓口(貸出・返却)を1つにしてほしい。本棚の間隔を広くとってほしい。(下の段の本をしゃがんで探している時、他の方が通行しにくいかと思うので…)
自習室は欲しい。市内に他にないので。
ゆっくりできるお茶を飲む所がほしい。
個人席ができるならうれしい、だれも視野にはいらぬ方が集中できる。
子供目線で絵本が選べる、読めるスペースがもっとほしい。おすすめの本が学年毎にざっくりわかれておいてほしい。
訪れたいくなるようなレイアウト、過ごしやすい空間ができるのを楽しみにしています。
学習室をもっと大きくしてほしい。
携帯電話OKエリアが複数箇所あればいいと思います。

図書館資料に関するご意見
話題の本が、もっと読みやすくしてほしい。(予約数200とかで、1年以上待たなくてはいけない)反面、読みやすい本ばかりでもものたりないので、幅広い蔵書を期待したいです。絵本はたくさんあって満足しています。
名作映画のDVDが借りられたら良い。
新しいCD クラシック、ジャズ、映画音楽。
人気書の大量購入。
音楽以外のCD等の充実。(特に語学、古典)
電子書籍が借りれる。
英語の絵本が少ない。訳本だけでなく洋書もたくさんほしい。
新書の購入が遅い、スポーツ新聞をもう一紙。
蔵書冊数の多い事が一番で他のいろいろは特に望みません。
必要以上に学術的専門書が多々あり、一般市民図書館としては学術的専門書は不要だと思います。(特に宗教(キリスト教)関係)
図書購入予算の増加。(予約本の早期入手)
英語の本を増やしてほしい。もっと図書館スタッフのすすめがわかるとうれしい。
貸し出し不可の本(原発を拒み続けた和歌山?とか、海の翼、コロニー大和等)の本を貸し出してほしい。
年代や趣味に合った本が探しやすいとうれしいです。中高生向けの物を子どもの代わりに探しますが難しいです。
洋楽、クラシックCDの配置を一工夫してほしい。
CDをできれば他の図書館でも貸して欲しい。CDの視聴が不便。先送りにしたい時、いちいちカウンターまでいかななくてはならない。CDの英語を日本語に変換して欲しい。
蔵書を充実してほしい。
CDの貸出しを1枚から2枚(1度に)にして欲しい。
人気の本などなかなか回ってこないので増冊してほしい。
県立図書館に比べ蔵書数が少ない。もう少し増やしてほしい。
蔵書がもう少し増えれば良いと思います。
現在、小説等古い本、郷土資料(和歌山県関係)等は県立図書館で借りているが、そういう点のできるだけたくさんの本を買ってほしい。
ハヤカワの本読みたい。
商業ディスプレイの本やビジネスの本が欲しかった時、資料が古すぎた。中味をもっと深めてほしい
手芸関係の本をたくさんおいてほしい。
雑誌の充実。(以前あった「MJ無線と実験」など)
今後とも新着図書の増大に期待しています。
海外の小説など、なかなか読める機会のないものが充実していて本当にありがたいです。図書館で借りてから購入することもあり、書物に触れる機会として重要だと考えています。また、絶版や入手不可能なものも読めることも本当にありがたいです。
DVD貸出し。
蔵書の(小説・文学)の充実。
大活字版の本を増やしてほしい。
「O能者ミナト」シリーズを購入してほしい。
小説本(全集ではない)の充実。
小学生向けの本を充実して下さい。
たくさん本を置いてほしい。
必要な本、資料を充実させてほしい。(予約でまっていることが多く長期間待つこともあるので)
新刊本を早く入れてほしい。
雑誌、文庫本を増やして欲しい。落語のCDを増やして欲しい。

新図書館に期待するご意見
TSUTAYAなど最近ニュースになることが多いので、どんな施設ができるのかとても楽しみです。いろいろな要素をとり入れてもらえるとうれしいです。
今以上に人が集う場所であってほしい。
楽しみにしております。どうか宜しくお願い致します。

図書館の移転に反対・疑問というご意見
新しい図書館、不要です。

今のままでよかったのに…。施設は全体的に古くなっている部分(トイレなど)あるが駐車場を広くする、博物館とコラボするなど既存のものにプラスαでよかったのに。他の自治体に右にならえ(民間委託など)はカッコわるい！！商業施設内に図書館は不向きだと思う。
新しい図書館は不用では、税金のむだと思うが。
現・市民図書館は築30年くらいと思うが、もう建替えるのか？ある意味仕方ないと思うが、税金のムダに思える。跡地はどうするのかわからない。市民のために有効に使って下さい。
駅、活性化の為の理由で移館する意味がわからん。
移転反対。